



KINDSWATER

Bedienungsanleitung und Beschreibung

Hohlstrahlrohr KW-P2360/150 - PN 16 EN 15182-2 Typ 3

1. Merkmale und Eigenschaften

Typ	KW-P2360/150
Durchflusseinstellungen bei 6 bar (l/min)	20 / 40 / 100 / 150
Anschluss	Storz C-52 / Storz D-25
Raumaß (mm)	275 x 210 x 97 / 215 x 210 x 95
Gewicht	1,44 kg / 1,24kg
Artikelnummer	900010458 / 900010457

- Strahlform verstellbar von Vollstrahl über Sprühstrahl zum Sprühstrahl mit Mannschutzeffekt
- Pointer bei Sprühstrahlstellung, gut spürbar zur besseren Orientierung bei Nullsicht
- Alle einstellbaren Strahlformen durch Rastpunkte fixiert
- Durchflussmengen in vier Rasterstellungen von 20 bis 150 l/min über Drehring einstellbar
- Pointer bei 150 l/min Stellung, gut spürbar zur besseren Orientierung bei Nullsicht
- Spülposition zum Ausspülen von Schmutzpartikeln auch während des Einsatzes
- Ergonomischer Pistolengriff und leichtgängiger Schalthebel
- Robustes Fabrikat (eloxiertes Aluminium, Edelstahl, Gummi)
- Kugel im Schaltorgan aus verchromtem Messing
- Turborad aus Edelstahl
- Eingang unter Druck drehbar
- Seriennummer auf jedem Strahlrohr

2. Allgemeine Hinweise

- Lesen Sie vor der Inbetriebnahme die Bedienungsanleitung!

- ⚠ Überprüfen Sie vor Inbetriebnahme das Strahlrohr und die Bedienelemente auf Beschädigung oder Fehlfunktion!
- ⚠ Strahlrohre erzeugen Rückstoßkräfte abhängig von Druck und Durchflussmenge!
Öffnen und Schließen Sie das Strahlrohr immer langsam!



KINDSWATER

3. Inbetriebnahme und Bedienung

- Verbinden Sie das Strahlrohr mit einem passenden Schlauch.
- Stellen Sie sicher, dass Strahlrohr und Schlauch richtig miteinander gekuppelt sind.
- Halten Sie das Strahlrohr am Griff stets gut fest bevor Sie es öffnen.
- Öffnen und Schließen Sie das Strahlrohr immer langsam.
- Um die Strahlform zu verändern, drehen Sie den Strahlrohrkopf in die gewünschte Position (Pointer auf 12- Uhr = Sprühstrahl, Drehung nach rechts = Vollstrahl, Drehung nach links = Mannschutz)
- Um die Durchflussmenge zu verändern, drehen Sie den Einstellring auf die gewünschte Stellung nach links oder rechts.
- Um die Spülfunktion zu nutzen, drehen Sie den Einstellring für die Durchflussmenge über die 150 l/min Markierung bis zum Anschlag nach links.

4. Produkthinweise

- Optimaler Durchfluss wird bei einem Eingangsdruck von 6 bar erreicht.
- Maximaler Arbeitsdruck liegt bei 16 bar.
- Bei einem Druck unter 6 bar wird nur ein eingeschränkter Durchfluss und reduzierte Wurfweite erreicht.
- Nur für den Einsatz mit Wasser und Feuerlöschschaum geeignet.

5. Sicherheitshinweise

- Verwenden Sie das Strahlrohr nur wenn keine Beschädigung oder Fehlfunktion am Strahlrohr oder den Bedienelementen vorliegt.
- Verlassen Sie unverzüglich den Gefahrenbereich, wenn ein Strahlrohr unbeaufsichtigt in geöffnetem Zustand mit Druck beaufschlagt wird, oder ein Träger ein unter Druck stehendes, geöffnetes Strahlrohr verliert. Versuchen Sie niemals ein Strahlrohr außer Kontrolle „einzufangen“! Machen Sie das Strahlrohr unverzüglich drucklos!
- Nehmen Sie keine unzulässigen Veränderungen am Strahlrohr und den Bedienelementen vor!

6. Löschen an elektrischen Anlagen

- ⚠ Durch schlechte Sichtverhältnisse (Qualm, Dunkelheit) und andere Bedingungen an Brandstellen ist eine exakte Ermittlung von Sicherheitsabständen nicht möglich! Es wird empfohlen, schnellstmöglich die Stromzufuhr zu unterbrechen und darüber hinaus den größtmöglichen Sicherheitsabstand einzuhalten (min. 1 m bei einer Spannung von bis zu 1000 V), sowie einen Mindest-Sprühwinkel von 30° anzuwenden! Können diese Bedingungen nicht erfüllt werden, verwenden Sie das Strahlrohr **nicht** zur Brandbekämpfung an elektrischen Anlagen!



KINDSWATER

7. Wartung

- Durch hohe Qualität und Sorgfalt bei der Herstellung geringer Wartungsaufwand.
- Nach jedem Gebrauch durch mehrmaliges Öffnen und Schließen das Strahlrohr entwässern.
- Nach Verwendung mit Schaummittel das Strahlrohr gründlich mit Wasser durchspülen.
- Nach jedem Gebrauch Inspektion auf Mängel und Fehlfunktion der Bedienelemente.

Das Strahlrohr kann mit speziellem Werkzeug zerlegt und zusammengebaut werden, dies setzt jedoch Funktionskenntnis und einige Erfahrung voraus.

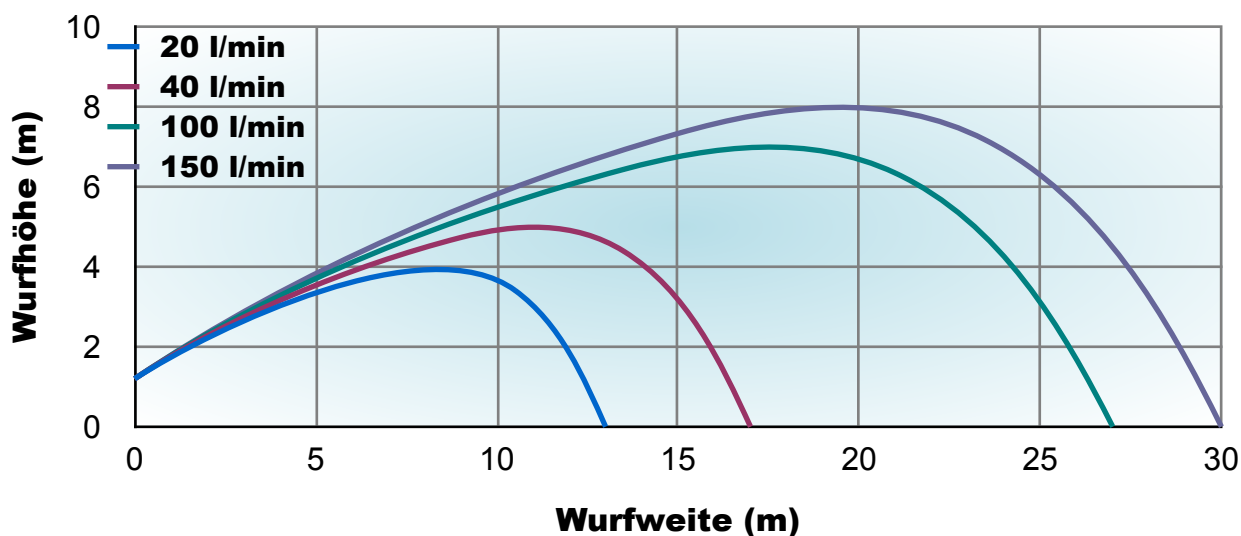
Da nach jeder Demontage und Neuzusammenbau die Durchflusseinstellungen wieder neu eingestellt werden sollten, empfehlen wir im Reparaturfall eine Rücksendung ins Werk.

8. Zubehör

Zubehör	Artikelnummer
Schwerschäumenaufsatz KW-P210/2360	900010463
Mittelschäumenaufsatz KW-P225/2360	900010464

9. Wurfweiten

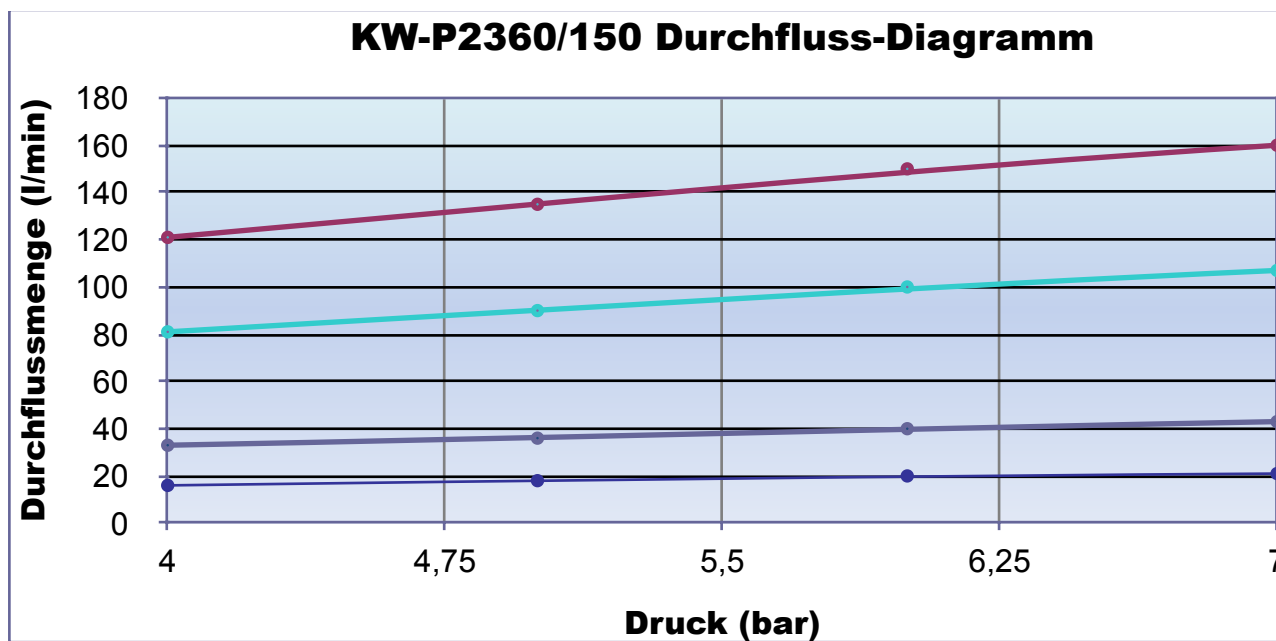
KW-P2360/150 WURFWEITEN (@ 6 bar)





KINDSWATER

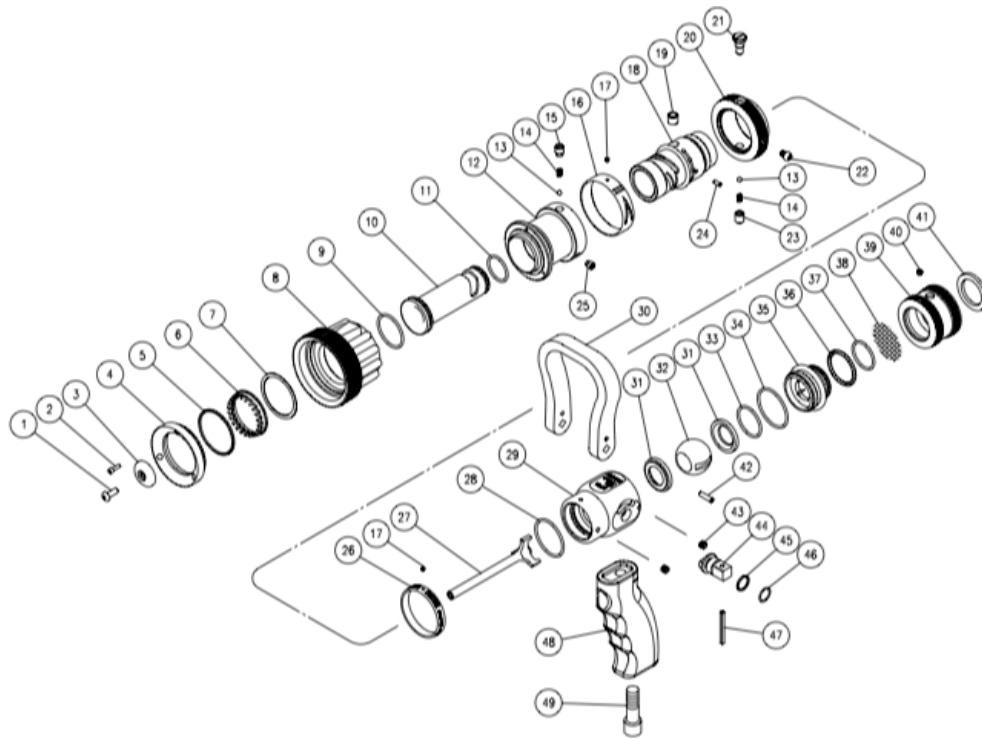
10. Durchfluss- Diagramm



Druck(bar)	KW-P2360/150 Durchflussmenge (l/min)			
	20	40	100	150
4	16	33	81	121
5	18	36	90	135
6	20	40	100	150
7	21	43	107	160



KINDSWATER



Stückliste

ITEM NO.	DESCRIPTION	PARTS NO.	MATERIAL	QUANTITY	ITEM NO.	DESCRIPTION	PARTS NO.	MATERIAL	QUANTITY
1	SCREW(#10-24UNC)	S0025	304 S. S.	1	25	SCREW(1/4"-28UNF)	S0010	304 S. S.	2
*2	SCREW(#4-40UNC)	S0065	304 S. S.	3	26	INDICATING BAND	A0865	ALUMINUM	1
3	BAFFLE	A0110	ALUMINUM	1	27	STEM	F0081	BRONZE	1
4	RETAINING RING	A2017	ALUMINUM	1	*28	O-RING(S-34)	00196	EPDM	1
5	TEETH BEARING	F0013	TEFLON	1	29	VALVE BODY	A4072	ALUMINUM	1
6	SPINNING TEETH	D0007	STAINLESS STEEL	1	30	HANDLE	A4022	COMPOSITE	1
*6		D0012	ABS	1	*31	SEAT	F0113	TEFLON	2
7	TEETH BEARING	F0012	TEFLON	1	32	BALL (3/4")	F0112	BRONZE	1
8	BUMPER	D0059	EPDM	1	*33	O-RING(S-27.5)	00120	EPDM	1
9	O-RING(S-30)	00190	EPDM	1	*34	O-RING(S-36)	00200	EPDM	1
10	DISCHARGE TUBE	A0856	ALUMINUM	1	35	ADAPTER	A4080	ALUMINUM	1
11	O-RING(S-22.4)	00170	EPDM	1	36	BALL BEARING(1/8")	F0070	304 S. S.	31
12	PATTERN SLEEVE	A0857	ALUMINUM	1	*37	O-RING(S-25)	00180	EPDM	1
13	BALL BEARING(4mm)	F0071	304 S. S.	2	38	SCREEN	F0187	304 S. S.	1
14	DETENT SPRING	F0159	304 S. S.	2	39	SWIVEL	A2594	ALUMINUM	1
15	SCREW(5/16"-24UNF)	S0071	304 S. S.	1	*40	SCREW(#10-32UNF)	S0130	304 S. S.	1
16	INDICATING BAND	A0862	ALUMINUM	1	*41	GASKET(36*26*3)	D0081	EPDM	1
17	SCREW(M3*0.5)	S0016	304 S. S.	2	42	PIN(4mm*15L)	F0164	304 S. S.	2
18	NOZZLE BODY	A0860	ALUMINUM	1	43	SCREW(#10-32UNF)	S0130	304 S. S.	2
19	ROLLER	F0750	BRONZE	1	*44	TRUNNION	F0108	ALUMINUM	2
20	CONTROL RING	A0861	ALUMINUM	1	*45	GASKET	F0007	TEFLON	2
21	SCREW(5/16"-24UNF)	S0250	304 S. S.	1	*46	O-RING(P-8)	00020	EPDM	2
22	SCREW(#10-32UNF)	F0228	304 S. S.	1	*47	PIN(3mm*20L)	F0163	BRONZE	2
23	SCREW(5/16"-24UNF)	S0074	304 S. S.	1	48	PISTOL GRIP	A0115	COMPOSITE	1
24	PIN(3mm*7.5L)	F0290	BRONZE	1	49	SCREW(3/8"-24UNF)	S0029	304 S. S.	1

"*" indicates that the parts included in service kit No. 2360