



KINDSWATER

Bedienungsanleitung und Beschreibung

Hohlstrahlrohr KW-P2365/250 - PN 16 EN 15182-2 Typ 3

1. Merkmale und Eigenschaften

| Typ | KW-P2365/250 |
|---|----------------------|
| Durchflusseinstellungen bei 6 bar (l/min) | 60 / 130 / 200 / 250 |
| Anschluss | Storz C-52 |
| Raummaß (mm) | 310 x 255 x 127 |
| Gewicht | 2,2 kg |
| Artikelnummer | 900010459 |

- Strahlform verstellbar von Vollstrahl über Sprühstrahl zum Sprühstrahl mit Mannschutzeffekt
- Pointer bei Sprühstrahlstellung, gut spürbar zur besseren Orientierung bei Nullsicht
- Alle einstellbaren Strahlformen durch Rastpunkte fixiert
- Durchflussmengen in vier Rasterstellungen von 60 bis 250 l/min über Drehring einstellbar
- Pointer bei 200 l/min Stellung, gut spürbar zur besseren Orientierung bei Nullsicht
- Spülposition zum Ausspülen von Schmutzpartikeln auch während des Einsatzes
- Ergonomischer Pistolengriff und leichtgängiger Schalthebel
- Robustes Fabrikat (eloxiertes Aluminium, Edelstahl, Gummi)
- Kugel im Schaltorgan aus verchromtem Messing
- Turborad aus Edelstahl
- Eingang unter Druck drehbar
- Seriennummer auf jedem Strahlrohr

2. Allgemeine Hinweise

- Lesen Sie vor der Inbetriebnahme die Bedienungsanleitung!

- ⚠ Überprüfen Sie vor Inbetriebnahme das Strahlrohr und die Bedienelemente auf Beschädigung oder Fehlfunktion!
- ⚠ Strahlrohre erzeugen Rückstoßkräfte abhängig von Druck und Durchflussmenge! Öffnen und Schließen Sie das Strahlrohr immer langsam!



KINDSWATER

3. Inbetriebnahme und Bedienung

- Verbinden Sie das Strahlrohr mit einem passenden Schlauch.
- Stellen Sie sicher, dass Strahlrohr und Schlauch richtig miteinander gekuppelt sind.
- Halten Sie das Strahlrohr am Griff stets gut fest bevor Sie es öffnen.
- Öffnen und Schließen Sie das Strahlrohr immer langsam.
- Um die Strahlform zu verändern, drehen Sie den Strahlrohrkopf in die gewünschte Position (Pointer auf 12- Uhr = Sprühstrahl, Drehung nach rechts = Vollstrahl, Drehung nach links = Mannschutz)
- Um die Durchflussmenge zu verändern, drehen Sie den Einstellring auf die gewünschte Stellung nach links oder rechts.
- Um die Spülfunktion zu nutzen, drehen Sie den Einstellring für die Durchflussmenge über die 250 l/min Markierung bis zum Anschlag nach links.

4. Produkthinweise

- Optimaler Durchfluss wird bei einem Eingangsdruck von 6 bar erreicht.
- Maximaler Arbeitsdruck liegt bei 16 bar.
- Bei einem Druck unter 6 bar wird nur ein eingeschränkter Durchfluss und reduzierte Wurfweite erreicht.
- Nur für den Einsatz mit Wasser und Feuerlöschschaum geeignet.

5. Sicherheitshinweise

- Verwenden Sie das Strahlrohr nur wenn keine Beschädigung oder Fehlfunktion am Strahlrohr oder den Bedienelementen vorliegt.
- Verlassen Sie unverzüglich den Gefahrenbereich, wenn ein Strahlrohr unbeaufsichtigt in geöffnetem Zustand mit Druck beaufschlagt wird, oder ein Träger ein unter Druck stehendes, geöffnetes Strahlrohr verliert. Versuchen Sie niemals ein Strahlrohr außer Kontrolle „einzufangen“! Machen Sie das Strahlrohr unverzüglich drucklos!
- Nehmen Sie keine unzulässigen Veränderungen am Strahlrohr und den Bedienelementen vor!

6. Löschen an elektrischen Anlagen

- ⚠ Durch schlechte Sichtverhältnisse (Qualm, Dunkelheit) und andere Bedingungen an Brandstellen ist eine exakte Ermittlung von Sicherheitsabständen nicht möglich! Es wird empfohlen, schnellstmöglich die Stromzufuhr zu unterbrechen und darüber hinaus den größtmöglichen Sicherheitsabstand einzuhalten (min. 1 m bei einer Spannung von bis zu 1000 V), sowie einen Mindest-Sprühwinkel von 30° anzuwenden! Können diese Bedingungen nicht erfüllt werden, verwenden Sie das Strahlrohr **nicht** zur Brandbekämpfung an elektrischen Anlagen!



KINDSWATER

7. Wartung

- Durch hohe Qualität und Sorgfalt bei der Herstellung geringer Wartungsaufwand.
- Nach jedem Gebrauch durch mehrmaliges Öffnen und Schließen das Strahlrohr entwässern.
- Nach Verwendung mit Schaummittel das Strahlrohr gründlich mit Wasser durchspülen.
- Nach jedem Gebrauch Inspektion auf Mängel und Fehlfunktion der Bedienelemente.

Das Strahlrohr kann mit speziellem Werkzeug zerlegt und zusammengebaut werden, dies setzt jedoch Funktionskenntnis und einige Erfahrung voraus.

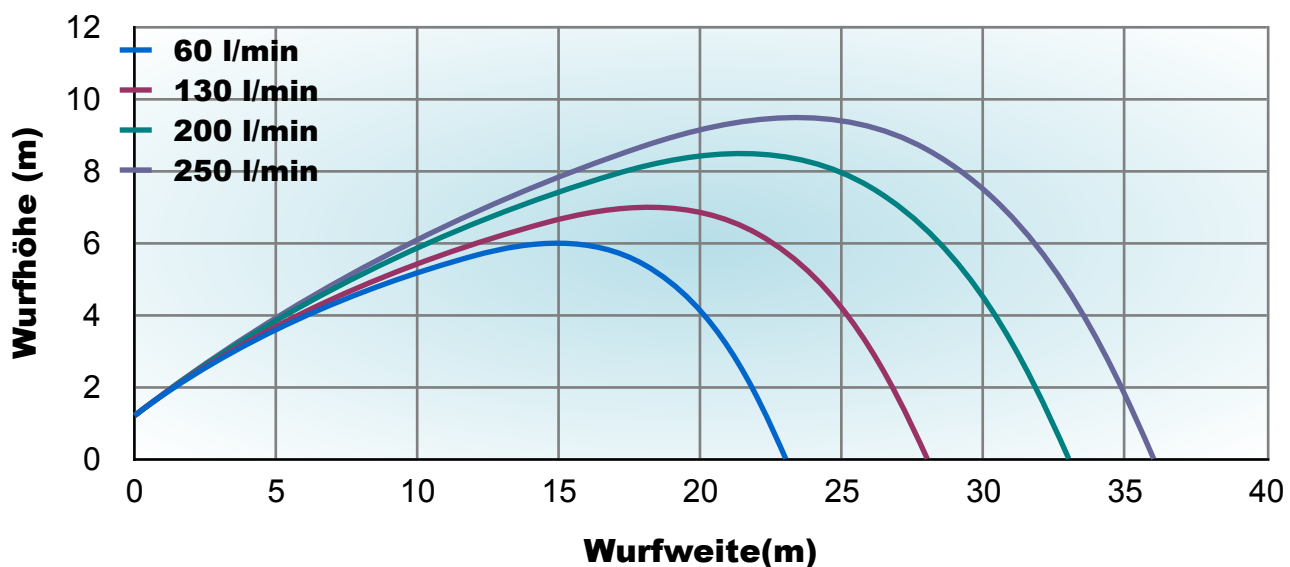
Da nach jeder Demontage und Neuzusammenbau die Durchflusseinstellungen wieder neu eingestellt werden sollten, empfehlen wir im Reparaturfall eine Rücksendung ins Werk.

8. Zubehör

| Zubehör | Artikelnummer |
|----------------------------------|---------------|
| Schwerschaumaufsatz KW-P213/2365 | 900010465 |
| Mittelschaumaufsatz KW-P226/2365 | 900010466 |

9. Wurfweiten

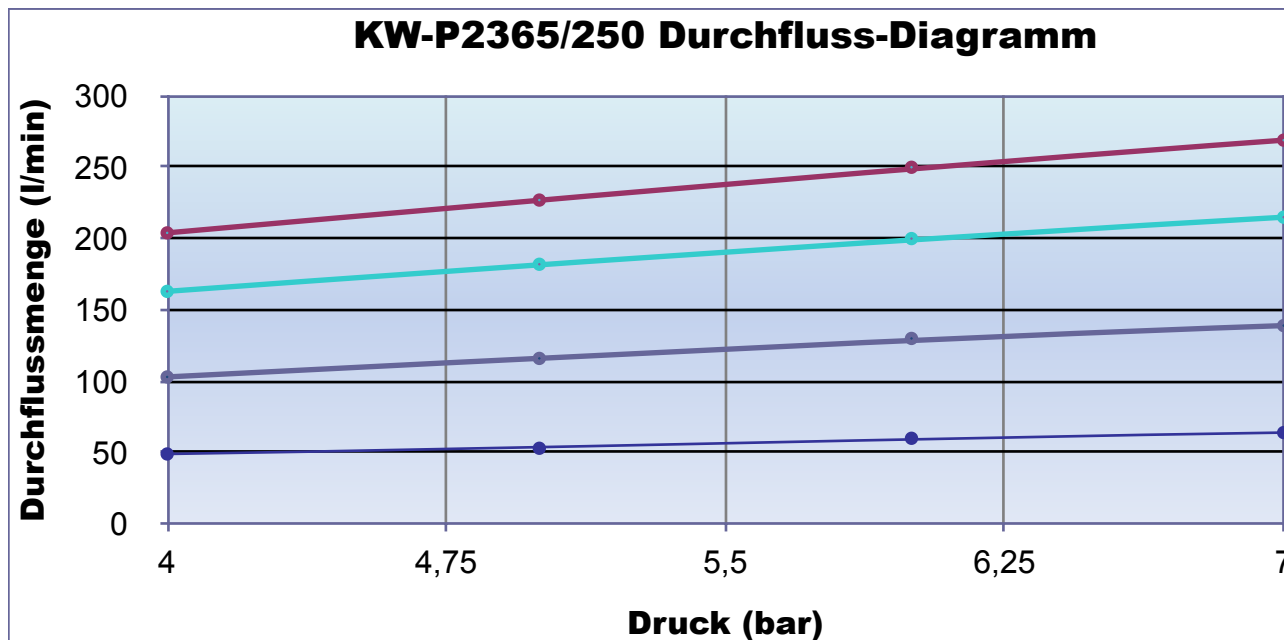
KW-P2365/250 WURFWEITEN (@ 6 bar)





KINDSWATER

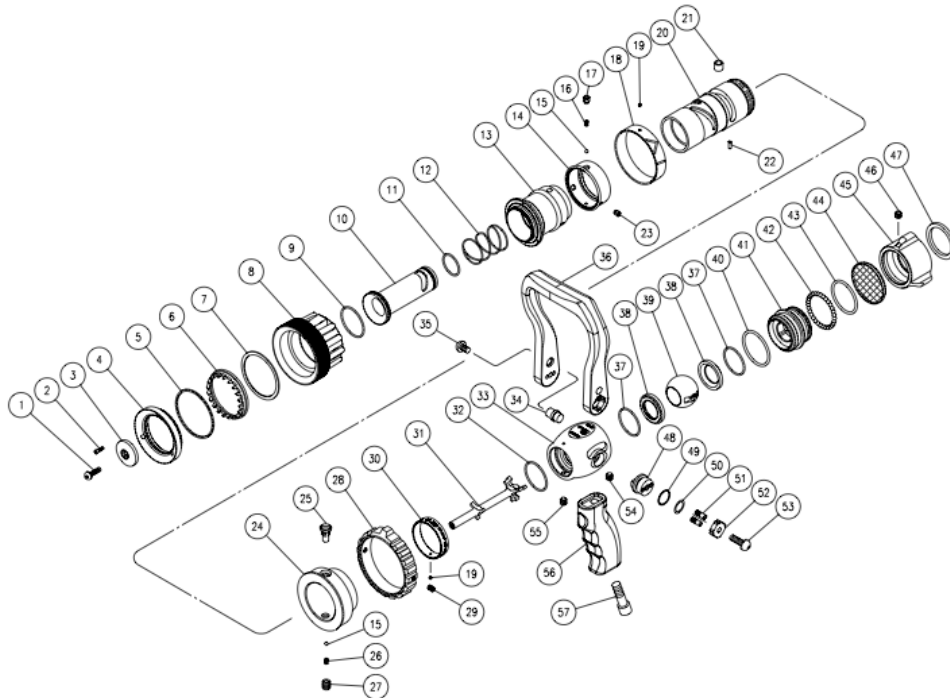
10. Durchfluss- Diagramm



| Druck (bar) | KW-P2365/250 Durchflussmenge (l/min) | | | |
|-------------|--------------------------------------|-----|-----|-----|
| | 60 | 130 | 200 | 250 |
| 4 | 49 | 103 | 163 | 204 |
| 5 | 53 | 116 | 182 | 227 |
| 6 | 60 | 130 | 200 | 250 |
| 7 | 64 | 139 | 215 | 269 |



KINDSWATER



Stückliste

| ITEM NO. | DESCRIPTION | PARTS NO. | MATERIAL | QUANTITY | ITEM NO. | DESCRIPTION | PARTS NO. | MATERIAL | QUANTITY |
|----------|------------------------|-----------|-----------------|----------|----------|---------------------|-----------|-----------|----------|
| 1 | SCREW(#10-24UNC) | S0025 | 304 S.S | 1 | 30 | INDICATING BAND | A0866 | ALUMINUM | 1 |
| *2 | SCREW(#4-40UNC) | S0065 | 304 S.S | 3 | 31 | STEM | F0080 | ALUMINUM | 1 |
| 3 | BAFFLE | A0010 | ALUMINUM | 1 | *32 | O-RING(S-38) | O0205 | EPDM | 1 |
| 4 | RETAINING RING | A0007 | ALUMINUM | 1 | 33 | VALVE BODY | A0071 | ALUMINUM | 1 |
| 5 | TEETH BEARING | F0010 | TEFLON | 1 | 34 | DRIVE SHAFT | F0263 | BRONZE | 2 |
| 6 | SPINNING TEETH | D0009 | STAINLESS STEEL | 1 | 35 | SCREW(1/4"-28UNF) | S0030 | 304 S.S | 2 |
| *6 | | D0010 | ABS | 1 | 36 | HANDLE | A0006 | COMPOSITE | 1 |
| 7 | TEETH BEARING | F0011 | TEFLON | 1 | *37 | O-RING(S-36) | O0200 | EPDM | 2 |
| 8 | BUMPER | D0021 | EPDM | 1 | *38 | SEAT | F0311 | TEFLON | 2 |
| 9 | O-RING(S-40) | O0210 | EPDM | 1 | 39 | BALL | F0110 | BRONZE | 1 |
| 10 | DISCHARGE TUBE | A0855 | ALUMINUM | 1 | *40 | O-RING(G-45) | O0325 | EPDM | 2 |
| 11 | O-RING(S-27.5) | O0120 | EPDM | 1 | 41 | ADAPTER | A0917 | ALUMINUM | 1 |
| 12 | SPRING | F0097 | 304 S.S | 1 | 42 | BALL BEARING(3/16") | F0076 | 304 S.S | 31 |
| 13 | PATTERN SLEEVE | A0903 | ALUMINUM | 1 | *43 | O-RING(G-42) | O0320 | EPDM | 1 |
| 14 | WEAR RING | A0912 | 304 S.S | 3 | 44 | SCREEN | F0138 | 304 S.S | 1 |
| 15 | BALL BEARING(4mm) | F0071 | 304 S.S | 2 | 45 | SWIVEL(NH) | A0294 | ALUMINUM | 1 |
| 16 | SPRING | F0431 | 304 S.S | 1 | *46 | SCREW(1/4"-28UNF) | S0112 | 304 S.S | 1 |
| 17 | SCREW(5/16"-24UNF) | S0071 | 304 S.S | 1 | *47 | GASKET(50*40*4) | D0070 | EPDM | 1 |
| 18 | INDICATING BAND | A0863 | ALUMINUM | 1 | *48 | TRUNNION(LEFT) | F0100 | ALUMINUM | 1 |
| 19 | SCREW(M3*0.5) | S0016 | 304 S.S | 2 | | TRUNNION(RIGHT) | F0102 | ALUMINUM | 1 |
| 20 | NOZZLE BODY | A0905 | ALUMINUM | 1 | *49 | GASKET | F0016 | TEFLON | 2 |
| 21 | ROLLER | F0750 | BRONZE | 1 | *50 | O-RING(P-14) | O0080 | EPDM | 2 |
| 22 | PIN(3MM*7.5L) | F0290 | BRONZE | 1 | *51 | SCREW(#10-32UNF) | S0131 | 304 S.S | 4 |
| 23 | SCREW(1/4"-28UNF) | S0110 | 304 S.S | 2 | 52 | RETAINING PLATE | A0851 | ALUMINUM | 2 |
| 24 | CONTROL RING | A0909 | ALUMINUM | 1 | *53 | SCREW(1/4"-28UNF) | S0039 | 304 S.S | 2 |
| 25 | SCREW(5/16"-24UNF) | S0250 | 304 S.S | 1 | 54 | SCREW(1/4"-20UNC) | S0114 | 304 S.S | 1 |
| 26 | DETENT SPRING | F0159 | 304 S.S | 1 | *55 | SCREW(1/4"-20UNC) | S0116 | 304 S.S | 1 |
| 27 | SET SCREW(5/16"-24UNF) | S0074 | 304 S.S | 1 | 56 | PISTOL GRIP | A0115 | COMPOSITE | 1 |
| 28 | CONTROL RING | A0910 | ALUMINUM | 1 | 57 | SCREW | S0029 | 304 S.S | 1 |
| 29 | SCREW(#10-32UNF) | S0013 | 304 S.S | 2 | | | | | |

"*" indicates that the parts included in service kit